

Требуемые ресурсы

Для работы клиентского места системы требуются следующие ресурсы:

операционная система: Microsoft Windows XP и выше;

процессор: от Intel Core 2 Duo 2.0 GHz;

оперативная память: от 1 Гб.

Должен быть установлен клиент СУБД Oracle версии 9i (или более поздней).

Если используется версия позднее 9i, необходимо установить параметр инициализации используемой ДБ "optimizer_features_enable = 9.2.0".

Порядок установки.

Установку системы необходимо осуществлять из учетной записи с правами

администратора.

Перед началом установки **рекомендуется** закрыть все работающие программы и все открытые документы.

В состав программного обеспечения системы ТеМП входит специальная устанавливающая программа **InstT.exe**.

Варианты установки:

1. Установки клиента системы ТеМП.
2. Генерации БД и таблиц системы ТеМП (опционально).

Имеет смысл на первом компьютере из группы (или сервере с установленной СУБД Oracle) производить установку клиента с генерацией базы, а на остальных установку только клиента.

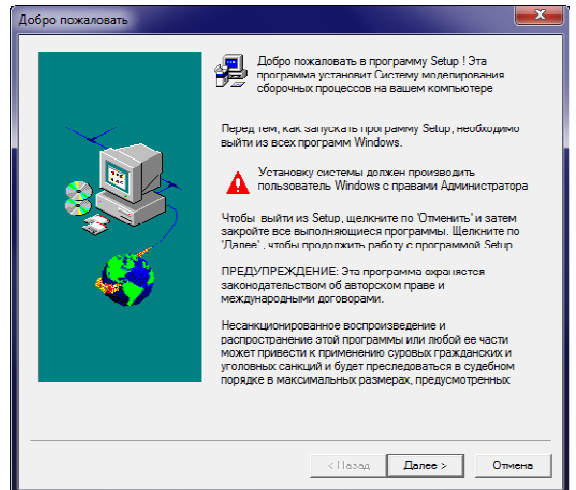
Соответствующие параметры запуска инсталлятора:

- **InstT.exe (без параметров)** – стандартный запуск установки клиента системы ТеМП (без генерации БД и таблиц).
- InstT.exe /L - установка только лицензии на рабочее место клиента
- InstT.exe /U - установка только программы автоматического обновления программного обеспечения рабочего места.
- InstT.exe /P - запись в реестр каталога установки системы ТеМП
- InstT.exe /S - скрытая установка клиента системы ТеМП.
- **InstT.exe /B** – **полная установка системы, включая генерацию базы данных ТеМП.**
- InstT.exe /n – установка системы без установки программы обновления ТеМП.
- InstT.exe /? - справка по возможным режимам запуска инсталлятора.

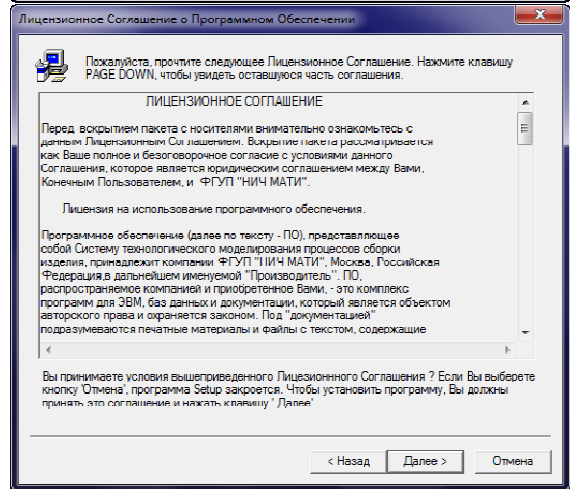
Инструкция по инсталляции системы ТеМП

Первые шаги инсталляции системы (1.1 – 1.4) одинаковы для всех типов установок.

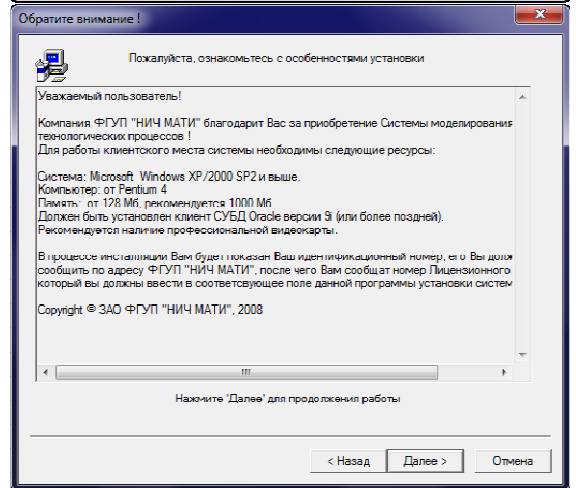
1.1. Первое окно инсталляции имеет вид:



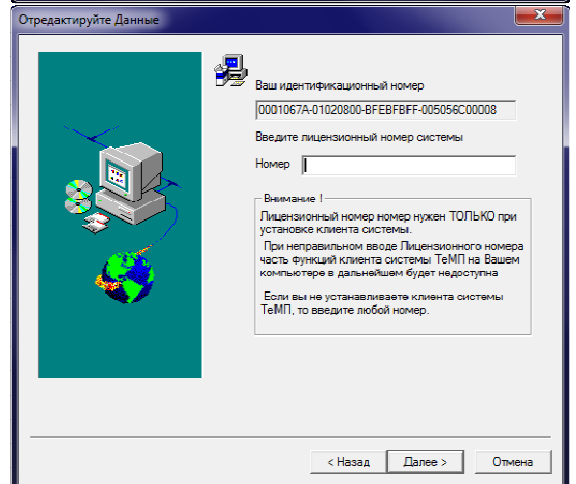
1.2. Окно с текстом лицензионного соглашения:



1.3. Ресурсы, требуемые для установки системы:



1.4. В следующем окне необходимо ввести лицензионный номер системы, для определения которого нужно обратиться к разработчику, сообщив ему свой идентификационный номер:

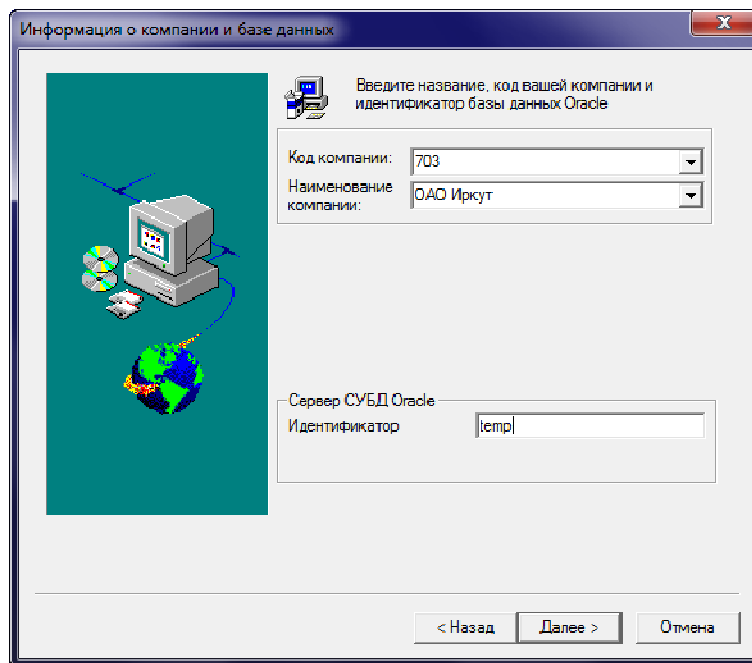


Инструкция по инсталляции системы ТеМП

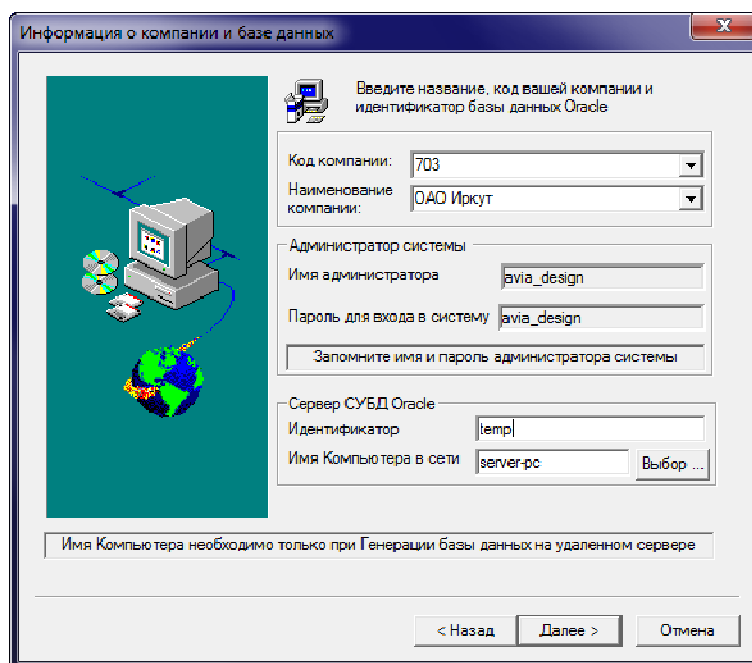
1.5. По нажатию кнопки **Далее** выдается окно для ввода информации о компании и идентификаторе соединения с БД:

В данном окне необходимо:

- выбрать код и название компании,
- ввести идентификатор соединения клиента Oracle с сервером СУБД Oracle (т.н. Net Service Name).

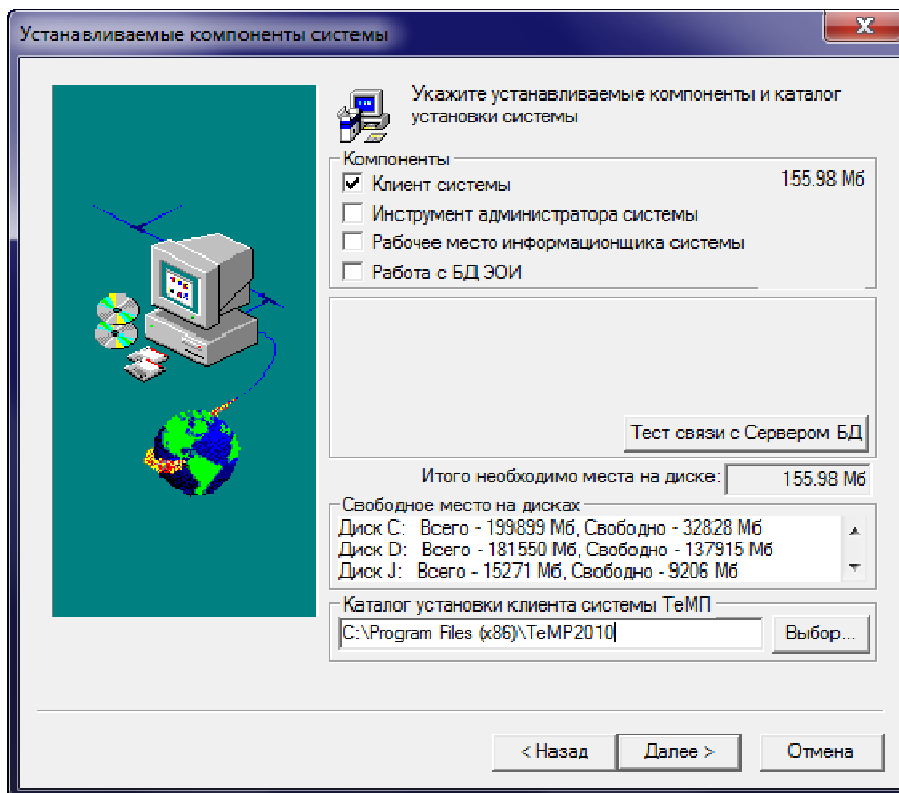


Если установщик запущен с флагом **/В** (для генерации базы данных и таблиц), окно имеет дополнительные поля ввода - необходимо также ввести имя сервера в сети. Кроме того, в этом случае вам выдается **логин администратора ТеМП** и его первоначальный **пароль** (avia_design : avia_design).



Инструкция по инсталляции системы ТеМП

1.6. В следующем окне необходимо выбрать устанавливаемые компоненты системы и задать каталог установки:



- С помощью кнопки **“Выбор”** и окна редактирования **“Каталог установки клиента системы ТеМП”** необходимо указать путь и каталог, куда будет устанавливаться клиент системы ТеМП (при выбранных компонентах **“Инструмент администратора”** и **“Рабочее место информационщика”** их файлы будут установлены в тот же каталог).

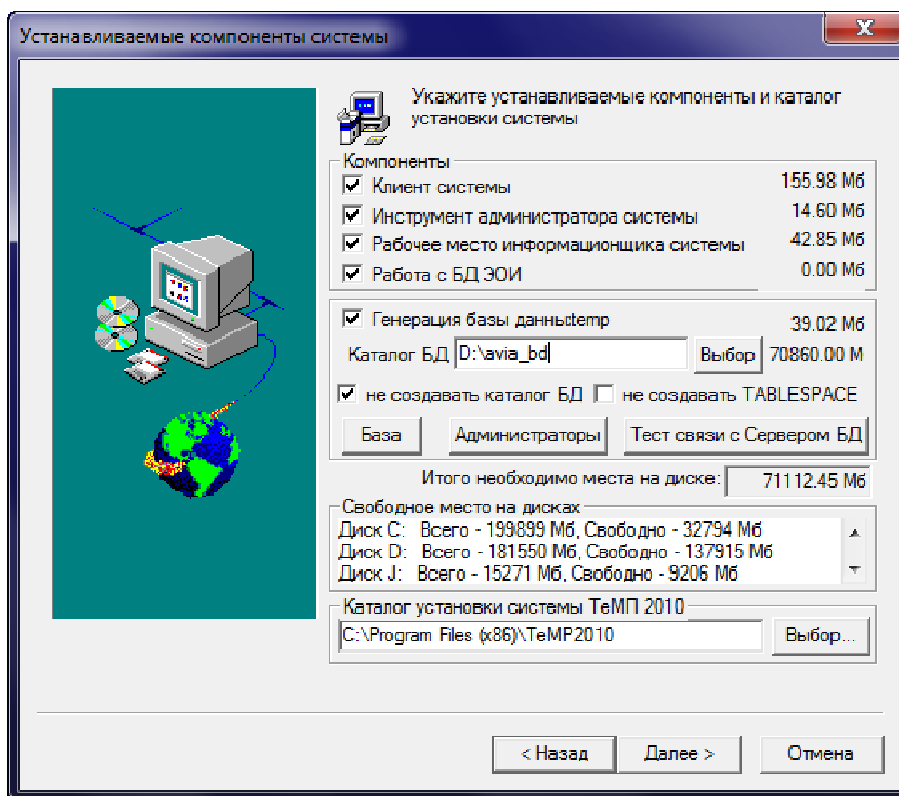
Внимание!

Если выбрана компонента **“Рабочее место информационщика системы”**, то в файле параметров системы *temp2.prt* в директории установки строка **“Использовать информационное поле базы”** будет закомментирована (перед ней будет стоять символ *), и на данном рабочем месте вся информация по видам работ, технологии сборки, а также по ограничителям стандартных изделий будет браться не из БД (как для всех), а из файлов, записанных при установке системы в каталог *Info* в директории установки.

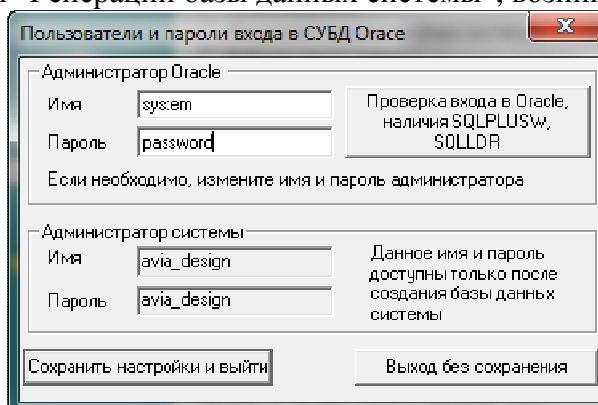
Если необходимо брать данные из БД, то после установки системы в строке **“Использовать информационное поле базы”** файла параметров системы *temp2.prt*, надо удалить * в начале строки.

Инструкция по инсталляции системы ТеМП

Если установщик запущен с флагом /В (генерация БД и таблиц) окно пункта 1.6 имеет другой вид:



При выборе компоненты “Генерации базы данных системы”, возникает следующее окно:



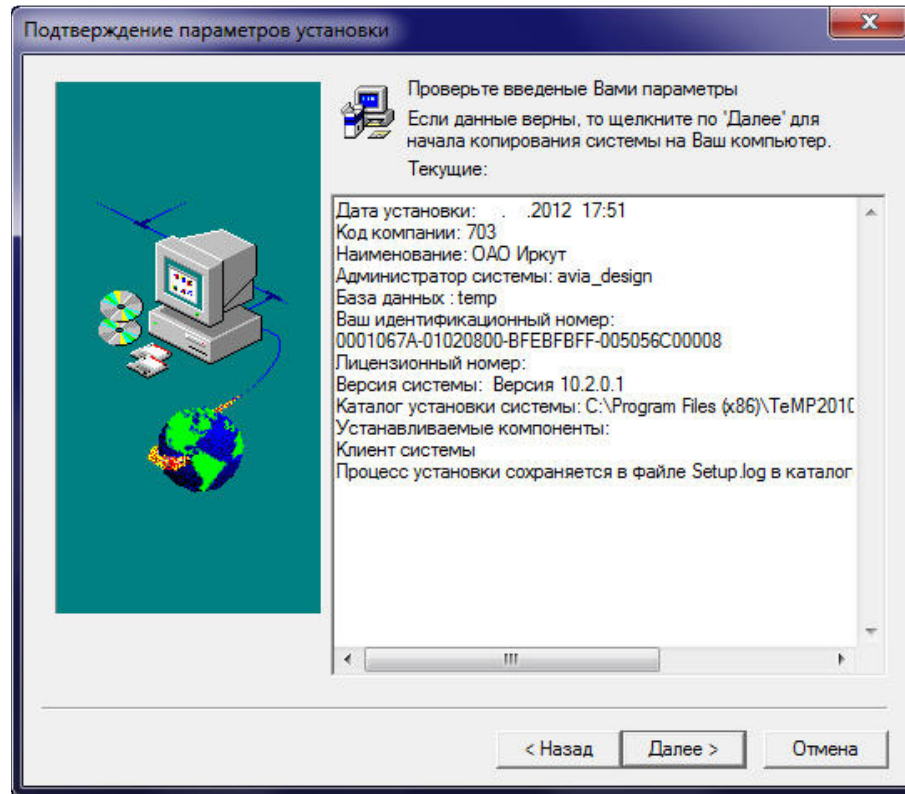
В нем необходимо указать имя и пароль пользователя СУБД Oracle, обладающего правами Администратора. Далее можно проверить наличие нужных для установки компонент и нажать на кнопку **Сохранить и выйти**.

- С помощью кнопки **“Выбор”** и окна редактирования **“Каталог БД”**, необходимо указать путь и каталог, где будут размещены файлы БД системы ТеМП (необходимо указывать локальный путь для того компьютера, на котором запущена используемая СУБД Oracle; если каталог уже создан, следует отметить поле “не создавать каталог БД”, в противном случае он будет создан на компьютере, где запущен установщик).
- С помощью кнопки **“База”**, можно вызвать в редактор SQL скрипт создания табличных пространств системы ТеМП и отредактировать его (исходные размеры файлов таблиц), если это необходимо.
- С помощью кнопки **“Администраторы”**, можно вызвать снова окно с именем и паролем администратора Oracle и администратора устанавливаемой системы ТеМП.
- С помощью кнопки **“Тест связи с сервером БД”**, можно протестировать связь клиента Oracle с сервером СУБД Oracle.

После нажатия кнопки **Далее** появляется следующее окно.

Инструкция по инсталляции системы ТеМП

1.7. Окно подтверждения параметров установки выглядит следующим образом:



При нажатии кнопки **Далее** пойдет установка выбранных компонентов системы.

1.8. Об успешном завершении установки свидетельствуют сообщения в окнах инсталлятора:

